




מדריך השירות של Vostro™ 1220 של Dell™

[טיפול במחשב](#)
[הוספה והחלפה של חלקים](#)
[מפרט](#)
[אבחון](#)
[הגדרת מערכת](#)

הערות, התראות זהירות ואזהרות

 **הערה:** "הערה" מציינת מידע חשוב המסייע להשתמש במחשב ביתר יעילות.

 **זהירות:** התראת "זהירות" מציינת נזק פוטנציאלי לחומרה או אובדן נתונים אם לא תפעל לפי ההנחיות.

 **אזהרה:** "אזהרה" מציינת אפשרות של נזק לרכוש, פגיעה גופנית או מוות.

אם רכשת מחשב n Series של Dell™, כל התייחסות במסמך זה למערכת ההפעלה © Windows® ו-Microsoft® אינה ישימה.

המידע במסמך זה עשוי להשתנות ללא הודעה.
© 2009 Dell Inc. כל הזכויות שמורות.

חל איסור על העתקה של חומרים אלו, בכל דרך שהיא, ללא קבלת רשות בכתב מאת Dell Inc.

סימנים מסחריים המופיעים במסמך זה: Dell, הסמל של Vostro, DELL, ExpressCard, ו-ExpressCharge הם סימנים מסחריים של Dell Inc.; Bluetooth הוא סימן מסחרי רשום שבבעלות Bluetooth SIG, Inc. ו-Dell Bluetooth SIG, Inc. משתמשת בו ברישיון; Windows Vista, Windows Server, ו-Windows הם סימנים מסחריים או סימנים מסחריים ראשיים של Microsoft Corporation בארצות הברית ו/או ארצות אחרות; Intel ו-Celeron הם סימנים מסחריים ראשיים, ו-Core ו-Core2Duo הם סימנים מסחריים של Intel Corporation בארצות הברית ובארצות אחרות; Adobe, הסמל של Adobe, ו-Adobe Flash Player הם סימנים מסחריים של Adobe Systems Incorporated.

ייתכן שייעשה שימוש בסימנים מסחריים ובשמות מסחריים אחרים במסמך זה כדי להתייחס לשיטות הטוענות לבעלות על הסימנים והשמות, או למוצרים שלהן. Dell Inc. מוותרת על כל עניין קנייני בסימנים מסחריים ושמות מסחריים פרט לאלה שבבעלותה.

ספטמבר 2009 Rev. A00

הגדרת מערכת

מדריך השירות של Dell™ Vostro™ 1220 של Dell™

- [כניסה להגדרת המערכת](#)
- [<F12> תפריט אתחול](#)

כניסה להגדרת המערכת

לחץ על <F2> כדי להיכנס להגדרת המערכת ולשנות את ההגדרות הניתנות להגדרה על ידי המשתמש. אם אתה מתקשה להיכנס להגדרת המערכת בעזרת מקש זה, לחץ על <F2> כאשר נורות ה-LED של המקלדת מתחילות להבהב.

ניווט

השתמש בהקשות הבאות לצורך ניווט במסכי ה-BIOS.

הקשות ניווט	
הקשה	פעולה
<Enter> מקשי החיצים שמאלה או ימינה	הרחבה וכיווץ של שדה
<Esc> או <Alt + F4> — הישאר בהגדרה, שמור/צא, בטל/צא	יציאה מה-BIOS
מקש החץ-י-ו-Enter, או מקש החץ-ו-Space	שינוי הגדרה
<Tab>	בחירת שדה לשינוי
אפשרות התפריט Load Defaults (טעינת ברירות מחדל)	איפוס ברירות המחדל

<F12> תפריט אתחול

כאשר יזפיע הסמל של Dell, הקש על <F12> כדי להפעיל תפריט אתחול חד-פעמי שיציג לפניך את רשימת התקני האתחול החוקיים של המחשב. האפשרויות **Diagnostics** (אבחון) ו-**Enter Setup** (כניסה להגדרה) גם הן נכללות בתפריט זה. ההתקנים הרשומים בתפריט האתחול תלויים בהתקנים הניתנים לאתחול שבמערכת. תפריט זה שימושי כאשר אתה מנסה לאתחל התקן מסוים או להציג את אבחוני המערכת. שימוש בתפריט האתחול אינו גורם לשום שינוי בסדר האתחול השמור ב-BIOS.

אבחון

מדריך השירות של Dell™ Vostro 1220 של Dell™

- מצב התקן
- מצב סוללה
- מצב מקלדת
- קודי שגיאה של נרית LED

נריות LED של מצב התקן

נריות LED של מצב התקן הן מקור טוב לאבחון בעיות שכיחות שעשויות להתרחש במחשב שלך.

- דולקת כשמפעילים את המחשב ומהבהבת כשהמחשב נמצא במצב ניהול צריכת חשמל. 
- דולקת כשהמחשב קורא או כותב נתונים. 
- דולקת או מהבהבת כדי לציין את מצב הטעינה של הסוללה. 
- דולקת כשמאפשרת עבודה ברשת אלחוטית. 
- דולקת כשמפעל כרטיס עם טכנולוגיית Bluetooth® אלחוטית. לביטול הפעולה של טכנולוגיית Bluetooth אלחוטית בלבד, לחץ לחיצה ימנית על הסמל במגש המערכת ובחר **Disable Bluetooth Radio (בטל רדיו Bluetooth)**. 

מצב סוללה

אם המחשב מחובר לשקע חשמל, נרית הסוללה פועלת באופן הבא:

- הבהוב לסירוגין בכתום ובכחול — מתאם AC שאינו של Dell, שאינו מאומת או שאינו נתמך, מחובר למחשב.
- הבהוב לסירוגין בכתום עם כחול דולק רצוף — תקלת סוללה זמנית כאשר יש חיבור למתאם AC.
- הבהוב כתום — תקלת סוללה חמורה כאשר יש חיבור למתאם AC.
- אור כבוי — סוללה במצב טעינה מלא כאשר יש חיבור למתאם AC.
- אור כחול דולק — הסוללה במצב טעינה כאשר יש חיבור למתאם AC.




טעינה ותקינות של הסוללה

כדי לבדוק את רמת הטעינה של הסוללה, במד טעינת הסוללה לחץ על לחצן המצב ושחרר אותו, כדי להאיר את נריות רמת הטעינה. כל אחת מהנריות מייצגת כ-20 אחוזים מכלל טעינת הסוללה. לדוגמה, אם דולקות ארבע נריות, בסוללה נותרו 80 אחוזים מהמטען. אם אף נרית אינה דולקת, הסוללה אינה טעונה.

כדי לבדוק את תקינות הסוללה באמצעות מד הטעינה, לחץ והחזק את לחצן המצב שבמד טעינת הסוללה במשך 3 שניות לפחות. אם לא נדלקות נריות, הסוללה במצב טוב ונותרו יותר מ-80 אחוזים מקיבולת הטעינה המקורית. כל נרית מייצגת ירידה של מספר אחוזים. אם נדלקות חמש נריות, נותרו פחות מ-60 אחוזים מקיבולת הטעינה ועליך לשקול להחליף את הסוללה.









נריות מצב מקלדת

הנריות הירוקות שמעל למקלדת מציגות את הדברים הבאים:

- דולקת כאשר המקלדת הנומרית מופעלת. 
- דולקת כשהפונקציה Caps Lock מופעלת. 
- דולקת כשהפונקציה Scroll Lock מופעלת. 

קודי שגיאה של נרית LED

הצעד הבא	תיאור	מראה
<ol style="list-style-type: none"> 1. התקן מודולי זיכרון נתמכים. 2. אם הזיכרון כבר מותקן, אפס את המודלים אחד אחרי השני בכל חריץ. 3. נסה להתקין זיכרון שידוע כי הוא תקין מתוך מחשב אחר, או החלף את הזיכרון. 4. החלף את לוח המערכת. 	לא מותקן זיכרון SODIMM	<p>הבהוב - הבהוב - דולקת</p> 
<ol style="list-style-type: none"> 1. הכנס היטב את המעבד. 2. החלף את לוח המערכת. 3. החלף את המעבד. 	שגיאת לוח מערכת	<p>דולקת - דולקת - הבהוב</p> 
		הבהוב - דולקת - הבהוב

<ol style="list-style-type: none"> 1. הכנס היטב את כבל ה-LCD. 2. החלף את צג ה-LCD. 3. החלף את לוח המערכת/כרטיס הווידאו. 	שגיאה בצג ה-LCD	
<ol style="list-style-type: none"> 1. התקן מודולי זיכרון תאמים. 2. אם מותקנים שני מודולים, הסר אחד ובדוק. 3. נסה את המודול השני באותו חריץ, ובדוק. 4. בדוק את החריץ השני עם שני המודולים. 5. החלף את הזיכרון. 6. החלף את לוח המערכת. 	שגיאה בתאימות הזיכרון	<p>כבייה - הבהוב - כבייה</p> 
<ol style="list-style-type: none"> 1. הכנס מחדש את הזיכרון למקומו. 2. אם מותקנים שני מודולים, הסר אחד ובדוק. 3. נסה את המודול השני באותו חריץ, ובדוק. 4. בדוק את החריץ השני עם שני המודולים. 5. החלף את הזיכרון. 6. החלף את לוח המערכת. 	זיכרון זוהה אך יש שגיאות	<p>דולקת - הבהוב - דולקת</p> 
<ol style="list-style-type: none"> 1. חבר מחדש את המודם. 2. החלף את המודם. 3. החלף את לוח המערכת. 	שגיאת מודם	<p>הבהוב - הבהוב - כבייה</p> 
<ol style="list-style-type: none"> 1. החלף את לוח המערכת. 	שגיאת לוח מערכת	<p>הבהוב - הבהוב - הבהוב</p> 
<ol style="list-style-type: none"> 1. חבר מחדש את ההתקן. 2. החלף את ההתקן. 3. החלף את לוח המערכת. 	שגיאה בהתקן ה-ROM האופציונלי	<p>כבייה - הבהוב - הבהוב</p> 
<ol style="list-style-type: none"> 1. חבר מחדש את הכונן הקשיח ואת הכונן האופטי. 2. בדוק את המחשב עם הכונן הקשיח לבד ועם הכונן האופטי לבד. 3. החלף את ההתקן שגורם לתקלה. 4. החלף את לוח המערכת. 	שגיאת התקן אחסון	<p>כבייה - דולקת - כבייה</p> 
<ol style="list-style-type: none"> 1. החלף את לוח המערכת. 	שגיאה בכרטיס וידאו	<p>דולקת - הבהוב - הבהוב</p> 

הוספה והחלפה של חלקים

מדריך השירות של Vostro™ 1220 של Dell™


- [לוח גישה](#)
- [כרטיסי WLAN](#)
- [מכסה הצינור](#)
- [התקן מפרץ המדיה](#)
- [משענת כף היד](#)
- [מודול ה-TPM](#)
- [לוח קלט/פלט](#)
- [לוח מערכת](#)
- [מודם](#)
- [לוח ה-LCD הקדמי](#)
- [מצלמת LCD](#)
- [מסילות LCD](#)
- [סוללה](#)
- [זיכרון](#)
- [סוללת מטען](#)
- [מקלדת](#)
- [מכלול ה-LCD](#)
- [מודול Bluetooth](#)
- [כונן קשיח](#)
- [מאוורר](#)
- [גוף הקירור והמעבד](#)
- [רמקול](#)
- [הופר תצוגת ה-LCD](#)
- [צגי ה-LCD](#)
- [צירי ה-LCD](#)

מפרט

מדריך השירות של Dell™ Vostro™ 1220 של Dell™

- [מידע מערכת](#)
- [כרטיס SD](#)
- [תקשורת](#)
- [שמע](#)
- [מהלדת](#)
- [סוללה](#)
- [קורא טביעות אצבע](#)
- [תמי' סביבה](#)
- [וידאו](#)

- [מעבדים](#)
- [ExpressCard](#)
- [זיכרון](#)
- [מחברים](#)
- [גרפיקה](#)
- [צל](#)
- [מהלדת מגע](#)
- [מתאם AC](#)
- [מידות פיזיות](#)

 הערה: ההצעות עלולות להשתנות מאזור לאזור. לקבלת מידע נוסף בנוגע לתצורת המחשב, לחץ על [התחל](#) (או [התחל](#) ב-Windows XP) ← עזרה ותמיכה, ולאחר מכן בחר באפשרות להצגת מידע אודות המחשב שברשותך.

מעבדים	
סוג מעבד	Intel Celeron®, Intel® Celeron® Core™2 Duo, Intel Celeron בעל ליבה כפולה, או Intel

מידע מערכת	
ערכת שבבים	Intel GM45

ExpressCard™ חריץ ExpressCard חריץ ExpressCard מיועד רק עבור כרטיסי ExpressCard. החריץ אינו תומך בכרטיסי PC.	
מחבר ExpressCard	חריץ ExpressCard (תומך בממשקים מבוססי USB ו-PCIe)
כרטיסים נתמכים	כרטיסי ExpressCard 34 מ"מ

קורא כרטיסי זיכרון (SD) Secure Digital	
כרטיסים נתמכים	כרטיסי ExpressCard 34 מ"מ

זיכרון	
מחבר מודול זיכרון	שני חריצי DIMM
קבולת מודול זיכרון	1 ג'יגה-בתים, 2 ג'יגה-בתים או 4 ג'יגה-בתים
סוג זיכרון	DDR2 של 800 מגה-הרץ
זיכרון מזערי	1 ג'יגה-בתים
זיכרון מרבי	8 ג'יגה-בתים

תקשורת	
מתאם רשת	10/100/1000 Ethernet LAN בלוח המערכת
תקשורת אלחוטית	כרטיס WLAN Mini-Card בחצי גובה, טכנולוגיית Bluetooth® אלחוטית

מחברים	
שמע	מחבר מיקרופון, מחבר לאוזניות מונו/רמקולים
Mini-Card	חריץ Mini-Card בחצי גובה ייעודי ל-WLAN
מתאם רשת	מחבר RJ-45
USB	שני מחברים בעלי ארבעה פינים תומכי USB 2.0
וידאו	מחבר VGA של 15 חורים

שמע	
סוג שמע	רכיב codec לשמע באיכות High-Definition בשני ערוצים
בקר שמע	CONEXANT CX20583
המרת סטריאו	24 סיביות (אנלוגי-לדיגיטלי ודיגיטלי-לאנלוגי)
ממשקים:	
פנימי	שמע באיכות High-Definition פנימי
חיצוני	מחבר כניסת מיקרופון, מיני-מחבר סטריאו לאוזניות/רמקולים
רמקולים	שניים של 2 וואט, 4 אוהם
מגבר רמקול פנימי	ערוץ 2 וואט, 4 אוהם
מיקרופון פנימי	מיקרופון דיגיטלי יחיד
פקדי עוצמת קול	לחצני בקרת עוצמת קול

גרפיקה	
משולבת	
בקר וידאו	בקר גרפיקה Intel GMA X4500 נייד
אפיק נתונים	וידאו משולב
זיכרון וידאו	עד 256 מגה-בתים של זיכרון משותף
פלט וידאו	מחבר וידאו ו-DisplayPort רב-מצבים

מקלדת	
מספר מקשים	84 (ארה"ב ואנגליה); 84 (אירופה); 87 (יפן)
פריסה	QWERTY/AZERTY/Kanji

צג	
סוג (מטריצה פעילה TFT)	WXGA
אזור פעיל X/Y	261.12 x 163.2
מידות	
גובה	178.8 מ"מ (7.039 אינץ')
רוחב	289.7 מ"מ (11.41 אינץ')
אלכסון	337.8 מ"מ (13.3 אינץ')
רזולוציה מרבית	800 x 1280 עם 262 אלף צבעים
זווית פעולה	0° (סגור) עד 160°
קצב רענון	60 הרץ (40 הרץ במצב חיי סוללה לאורך כל היום [ADBL])
זוויות צפייה	
אופקית	40/40°
אנכית	15/30°
רוחב תווים בפיקסלים	0.2235 מ"מ (0.008799 אינץ')
צריכת חשמל	
(צג עם תאורה אחורית, אופייני)	4.3 וואט (לכל היותר)

סוללה	
סוג	בעלת ארבעה תאים ושישה תאים
מידות:	
עומק	
ארבעה תאים	46.50 מ"מ (1.83 אינץ')
שישה תאים	46.50 מ"מ (1.83 אינץ')
גובה	
ארבעה תאים	35.85 מ"מ (1.41 אינץ')
שישה תאים	40.64 מ"מ (1.60 אינץ')
מתח	
ארבעה תאים	12 וולט (לכל הפחות), 17.7 וולט (לכל היותר)
שישה תאים	9 וולט (לכל הפחות), 13.3 וולט (לכל היותר)

טווח טמפרטורות:	
הפעלה	0° עד 50° צלזיוס (32° עד 122° פרנהייט)
אחסון	-20° עד 65° צלזיוס (14° עד 149° פרנהייט)
סוללת מטבע	CR2032

מקלות מגע	
רזולוציית מיקום X/Y (מצב לוח גרפי)	240 CPI
גודל	
רוחב	אזור פעילות חישן בגודל 68 מ"מ (2.677 אינץ')
גובה	37.63 מ"מ (1.481 אינץ') מלבני

קורא טביעות אצבע (אופציונלי)	
סוג	Authentec

מתאם AC	
סוג	65 וואט
מתח כניסה	100-240 וולט AC
זרם כניסה (מרבי)	1.5 אמפר
תדר כניסה	50-60 הרץ
זרם יציאה:	
65 וואט	43.34 אמפר (לכל היותר בפעמה של 4 שניות) 3.34 אמפר (רציף)
מתח יציאה נקוב	19.5 וולט DC
טווח טמפרטורות:	
הפעלה	0° עד 40° צלזיוס (32° עד 104° פרנהייט)
אחסון	-40° עד 70° צלזיוס (-40° עד 158° פרנהייט)

מידות פיזיות	
גובה:	
עם לוח CCFL	23.5–37.6 מ"מ (0.93–1.48 אינץ')
עם לוח WLED	23.5–36.6 מ"מ (0.93–1.44 אינץ')
רוחב	294.0 מ"מ (11.57 אינץ')
עומק	228.7 מ"מ (9.00 אינץ')
משקל:	
עם סוללה בעלת ארבעה תאים, כונן SSD בנפח 128 ג'גה-ביתים, לוח WLED וללא כונן אופטי	1.52 ק"ג (3.36 ליברות)

תנאי סביבה	
טווח טמפרטורות:	
הפעלה	0° עד 35° צלזיוס (32° עד 95° פרנהייט)
אחסון	-40° עד 65° צלזיוס (-40° עד 149° פרנהייט)
לחות יחסית (מרביית):	
הפעלה	10% עד 90% (ללא עיבוי)
אחסון	5% עד 95% (ללא עיבוי)

ידיא	
סוג ידיא	משולב בלוח המערכת
אפיק נתונים	ידיא משולב
בקר ידיא	גרפיקת Intel Extreme
זיכרון ידיא	עד 256 מגה-ביתים (משותף)

סוללה

מדריך השירות של **Dell™ Vostro™ 1220** של Dell™

⚠ אזהרה: לפני העבודה בחלק הפנימי של המחשב, קרא את המידע בנושא בטיחות המצורף למחשב. לעיון במידע על נהלים מומלצים נוספים בנושא בטיחות, בקר בדף הבית בנושא תאימות לתקינה בכתובת www.dell.com/regulatory_compliance.

הסרת הסוללה



🖱 הערה: ייתכן שתצטרך להתקין את Adobe Flash Player מאתר **Adobe.com** כדי להציג את האיורים שלהלן.

1. בצע את התהליכים המפורטים בסעיף [לפני העבודה בתור מופ המחשב](#).
2. במהלך התקנה או הסרה של רכיב חומרה כלשהו, ודא תמיד שהנתונים שלך מגובים כראוי.
3. הסט את תפסי שחרור הסוללה למצב לא נעול.

4. הסר את הסוללה מהמחשב.



לוח גישה

מדריך השירות של Dell™ Vostro™ 1220 של Dell™

⚠ אזהרה: לפני העבודה בחלק הפנימי של המחשב, קרא את המידע בנושא בטיחות המצורף למחשב. לעיון במידע על נהלים מומלצים נוספים בנושא בטיחות, בקר בדף הבית בנושא תאימות לתקינה בכתובת www.dell.com/regulatory_compliance.

הסרת לוח הגישה



🖱 **הערה:** ייתכן שתצטרך להתקין את Adobe Flash Player מאתר Adobe.com כדי להציג את האירוסים שלהלן.

1. בצע את התהליכים המפורטים בסעיף [לפני העבודה בתור מופ המחשב](#).
2. במהלך התקנה או הסרה של רכיב חומרה כלשהו, ודא תמיד שהנתונים שלך מגובים כראוי.
3. הסר את [הסוללה](#) מהמחשב.
4. חפף את שני בורגי הנעילה המאבטחים את לוח הגישה.

5. הסר את לוח הגישה.



זיכרון

מדריך השירות של Dell™ Vostro™ 1220 של Dell™

⚠ אזהרה: לפני העבודה בחלק הפנימי של המחשב, קרא את המידע בנושא בטיחות המצורף למחשב. לעיון במידע על נהלים מומלצים נוספים בנושא בטיחות, בקר בדף הבית בנושא תאימות לתקינה בכתובת www.dell.com/regulatory_compliance.

הסרת הזיכרון



ⓘ הערה: ייתכן שתצטרך להתקין את Adobe Flash Player מאתר Adobe.com כדי להציג את האירוס שלהלן.

1. בצע את התהליכים המפורטים בסעיף [לפני העבודה בתור מופ המחשב](#).
2. במהלך התקנה או הסרה של רכיב חומרה כלשהו, ודא תמיד שהנתונים שלך מוגובים כראוי.
3. הסר את [הסוללה](#) ואת [לוח הגישה](#) מהמחשב.
4. שחרר בעדימת את תפסי מעילת הזיכרון מהזיכרון.

5. הסר את הזיכרון.

6. חזור על השלבים הקודמים עבור כל מודול זיכרון נוסף הדורש תחזוקה.



כרטיס WLAN

מדריך השירות של Dell™ Vostro™ 1220 של Dell™

⚠ אזהרה: לפני העבודה בחלק הפנימי של המחשב, קרא את המידע בנושא בטיחות המצורף למחשב. לעיון במידע על נהלים מומלצים נוספים בנושא בטיחות, בקר בדף הבית בנושא תאימות לתקינה בכתובת www.dell.com/regulatory_compliance.

הסרת כרטיס ה-WLAN



🖱 **הערה:** ייתכן שתצטרך להתקין את Adobe Flash Player מאתר Adobe.com כדי להציג את האיוורוס שלהלן.

1. בצע את התהליכים המפורטים בסעיף [לפני העבודה בתור גוף המחשב](#).
2. במהלך התקנה או הסרה של רכיב חומרה כלשהו, ודא תמיד שהנתונים שלך מגובים כראוי.
3. הסר את [הסוללה](#) ואת [לוח הגישה](#) מהמחשב.
4. נתק את האנטנות מכרטיס ה-WLAN.

5. הסר את הבורג המחבר את כרטיס ה-WLAN למחשב.

6. הסר את כרטיס ה-WLAN מהמחשב.



סוללת מטבע

מדריך השירות של Dell™ Vostro™ 1220 של Dell™

⚠ אזהרה: לפני העבודה בחלק הפנימי של המחשב, קרא את המידע בנושא בטיחות המצורף למחשב. לעיון במידע על נהלים מומלצים נוספים בנושא בטיחות, בקר בדף הבית בנושא תאימות לתקינה בכתובת www.dell.com/regulatory_compliance.

הסרת סוללת המטבע



🔗 **הערה:** ייתכן שתצטרך להתקין את Adobe Flash Player מאתר Adobe.com כדי להציג את האיוורוס שלהלן.

1. בצע את התהליכים המפורטים בסעיף [לפני העבודה בתור מופ המחשב](#).
2. במהלך התקנה או הסרה של רכיב חומרה כלשהו, ודא תמיד שהנתונים שלך מגובים כראוי.
3. הסר את [הסוללה](#) ואת [לוח הגישה](#) מהמחשב.
4. נתק את כבל הסוללה.

5. הסר את סוללת המטבע.



מכסה הציר

מדריך השירות של Dell™ Vostro™ 1220 של Dell™

⚠ אזהרה: לפני העבודה בחלק הפנימי של המחשב, קרא את המידע בנושא בטיחות המצורף למחשב. לעיון במידע על נהלים מומלצים נוספים בנושא בטיחות, בקר בדף הבית בנושא תאימות לתקינה בכתובת www.dell.com/regulatory_compliance.

הסרת מכסה הציר



📌 **הערה:** ייתכן שתצטרך להתקין את Adobe Flash Player מאתר Adobe.com כדי להציג את האיוורים שלהלן.

1. בצע את התהליכים המפורטים בסעיף [לפני העבודה בתור מופ המחשב](#).
2. במהלך התקנה או הסרה של רכיב חומרה כלשהו, ודא תמיד שהנתונים שלך מגובים כראוי.
3. הסר את [הסוללה](#) מהמחשב.
4. הוצא בעדינות את מכסה הציר.

5. הפוך את מכסה הציר כלפי המקלדת.

6. נתק את הכבל של לוח המוליטימדיה.

7. הסר את מכסה הציר.



[חזרה לפרק התוכן](#)

מקלדת

מדריך השירות של **Vostro™ 1220 של Dell™**

⚠ **אזהרה:** לפני העבודה בחלק הפנימי של המחשב, קרא את המידע בנושא בטיחות המצורף למחשב. לעיון במידע על נהלים מומלצים נוספים בנושא בטיחות, בקר בדף הבית בנושא תאימות לתקינה בכתובת www.dell.com/regulatory_compliance.

הסרת המקלדת



📌 **הערה:** ייתכן שתצטרך להתקין את Adobe Flash Player מאתר **Adobe.com** כדי להציג את האירוסים שלהלן.

1. בצע את התהליכים המפורטים בסעיף [לפני העבודה בתור מופ המחשב](#).
2. במהלך התקנה או הסרה של רכיב חומרה כלשהו, ודא תמיד שהנתונים שלך מגובים כראוי.
3. הסר את הסוללה ומכסה הציר מהמערכת.
4. הסר את שלושת הברגים שמאבטחים את המקלדת.

5. הפוך את המקלדת.

6. נתק את כבל המקלדת.

7. הוצא את המקלדת מהמערכת.



[חזרה לדף התוכן](#)

התקן מפרץ המדיה

מדריך השירות של Vostro™ 1220 של Dell™

⚠ אזהרה: לפני העבודה בחלק הפנימי של המחשב, קרא את המידע בנושא בטיחות המצורף למחשב. לעיון במידע על נהלים מומלצים נוספים בנושא בטיחות, בקר בדף הבית בנושא תאימות לתקינה בכתובת www.dell.com/regulatory_compliance.

הסרת התקן מפרץ המדיה



⚠ הערה: ייתכן שתצטרך להתקין את Adobe Flash Player מאתר Adobe.com כדי להציג את האיורים שלהלן.

1. בצע את התהליכים המפורטים בסעיף [לפני העבודה בתור גוף המחשב](#).
2. במהלך התקנה או הסרה של רכיב חומרה כלשהו, ודא תמיד שהנתונים שלך מגובים כראוי.
3. הסר את [הטוללה](#) מהמחשב.
4. הסר את הבורג שמאבטח את התקן מפרץ המדיה למקומו.

5. החלק את התקן מפרץ המדיה מחוץ למערכת.



מכלול ה-LCD

מדריך השירות של Dell™ Vostro 1220 של Dell™

⚠ אזהרה: לפני העבודה בחלק הפנימי של המחשב, קרא את המידע בנושא בטיחות המצורף למחשב. לעיון במידע על נהלים מומלצים נוספים בנושא בטיחות, בקר בדף הבית בנושא תאימות לתקינה בכתובת www.dell.com/regulatory_compliance.

הסרת מכלול ה-LCD



📌 הערה: ייתכן שתצטרך להתקין את Adobe Flash Player מאתר Adobe.com כדי להציג את האירוסים שלהלן.

1. בצע את התהליכים המפורטים בסעיף [לפני העבודה בתור מופ המחשב](#).
2. במהלך התקנה או הסרה של רכיב חומרה כלשהו, ודא תמיד שהנתונים שלך מגובים כראוי.
3. הסר את הסוללה, מכסה הצ'יפ, המקלדת והכונן האופטי מהמערכת.
4. נתק את האנטנות מכרטיסי ה-WLAN (אם הוא מותקן).

5. נתק את כבלי האנטנה מהניתוב שלהם.

6. הפוך את המערכת על גבה ופתח את ה-LCD.

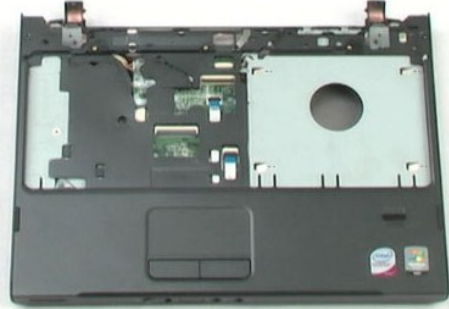
7. הסר את הבורג שמאבטח את כבל הארקה.

8. נתק את כבל ה-LCD מלוח המערכת.

9. השלם את ניתוק כבלי האנטנה מהניתוב שלהם.

10. הסר את ששת הברגים שמאבטחים את מכלול ה-LCD.

11. הוצא את מכלול ה-LCD מהמחשב.



[חזרה לדרג התוכן](#)

משענת כף היד

מדריך השירות של Dell™ Vostro™ 1220 של Dell™

⚠ אזהרה: לפני העבודה בחלק הפנימי של המחשב, קרא את המידע בנושא בטיחות המצורף למחשב. לעיון במידע על נהלים מומלצים נוספים בנושא בטיחות, בקר בדף הבית בנושא תאימות לתקינה בכתובת www.dell.com/regulatory_compliance.

הסרת משענת כף היד



📄 הערה: ייתכן שתצטרך להתקין את Adobe Flash Player מאתר Adobe.com כדי להציג את האיוורם שלהלן.

1. בצע את התהליכים המפורטים בסעיף [לפני העבודה בתור מופ המחשב](#).
2. במהלך התקנה או הסרה של רכיב חומרה כלשהו, ודא תמיד שהנתונים שלך מגובים כראוי.
3. הסר את הסוללה, מכסה הציר, המקלדת, הכונן האופטי ומכלול ה-LCD מהמערכת.
4. הסר את תשעת הברגים שמחברים את משענת כף היד אל חלקו התחתון של המחשב.

5. הפוך את המחשב.

6. הסר את שלושת הברגים שמחברים את משענת כף היד אל חלקו העליון של המחשב.

7. נתק את כבל משענת כף היד מלוח המערכת.

8. נתק את כבל משענת כף היד מלוח המערכת.

9. הסר את משענת כף היד בזהירות מהמחשב.



[חזרה לדר המוכן](#)

מודול פנימי עם טכנולוגיית Bluetooth® אלחוטית

מדריך השירות של Vostro™ 1220 של Dell™

⚠ אזהרה: לפני העבודה בחלק הפנימי של המחשב, קרא את המידע בנושא בטיחות המצורף למחשב. לעיון במידע על נהלים מומלצים נוספים בנושא בטיחות, בקר בדף הבית בנושא תאימות לתקינה בכתובת www.dell.com/regulatory_compliance.

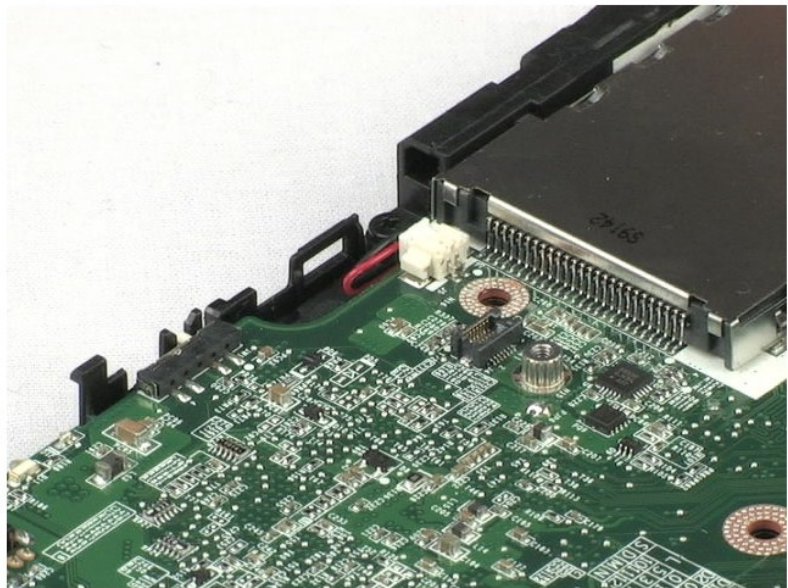
הסרת מודול ה-Bluetooth



📌 הערה: ייתכן שתצטרך להתקין את Adobe Flash Player מאתר Adobe.com כדי להציג את האיוורם שלהלן.

1. בצע את התהליכים המפורטים בסעיף [לפני העבודה בתור מפי המחשב](#).
2. במהלך התקנה או הסרה של רכיב חומרה כלשהו, ודא תמיד שהנתונים שלך מגובים כראוי.
3. הסר את הסוללה, מכסה הציר, המקלדת, הכונן האופטי, מכלול ה-LCD ומשענת כף היד מהמערכת.
4. הסר את הבורג שמאבטח את מודול ה-Bluetooth.

5. הוצא את מודול ה-Bluetooth מלוח המערכת.



מודול ה-TPM

מדריך השירות של Dell™ Vostro™ 1220 של Dell™

⚠ אזהרה: לפני העבודה בחלק הפנימי של המחשב, קרא את המידע בנושא בטיחות המצורף למחשב. לעיון במידע על נהלים מומלצים נוספים בנושא בטיחות, בקר בדף הבית בנושא תאימות לתקינה בכתובת www.dell.com/regulatory_compliance.

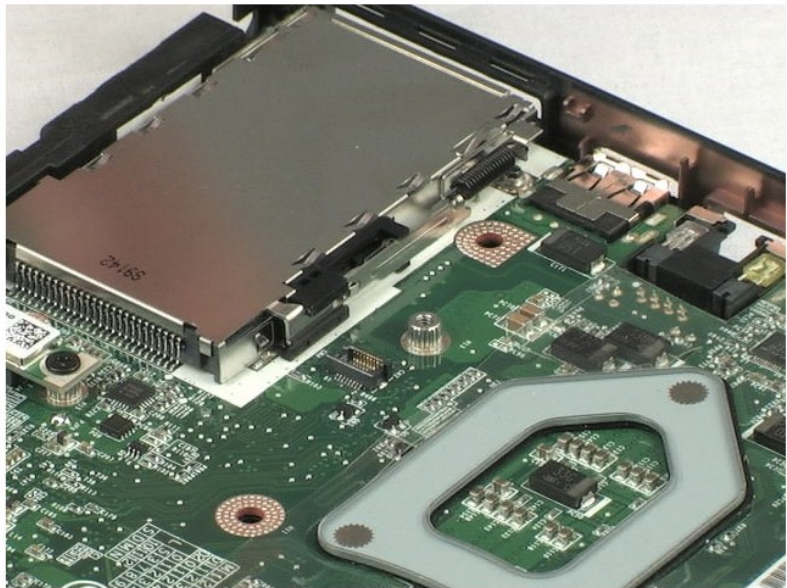
הסרת מודול ה-TPM



📌 **הערה:** ייתכן שתצטרך להתקין את Adobe Flash Player מאתר Adobe.com כדי להציג את האזורים שלהלן.

1. בצע את התהליכים המפורטים בסעיף [לפני העבודה בתור מף המחשב](#).
2. במהלך התקנה או הסרה של רכיב חומרה כלשהו, ודא תמיד שהנתונים שלך מגובים כראוי.
3. הסר את הסוללה, מכסה הציר, המקלדת, הכונן האופטי, מכלול ה-LCD ומשענת כף היד מהמערכת.
4. הסר את הבורג שמאבטח את מודול ה-TPM.

5. הוצא את מודול ה-TPM מלוח המערכת.



כונן קשיח

מדריך השירות של Dell™ Vostro™ 1220 של Dell™

⚠ אזהרה: לפני העבודה בחלק הפנימי של המחשב, קרא את המידע בנושא בטיחות המצורף למחשב. לעיון במידע על נהלים מומלצים נוספים בנושא בטיחות, בקר בדף הבית בנושא תאימות לתקינה בכתובת www.dell.com/regulatory_compliance.

הסרת הכונן הקשיח



🖱 הערה: ייתכן שתצטרך להתקין את Adobe Flash Player מאתר Adobe.com כדי להציג את האירוסים שלהלן.

1. בצע את התהליכים המפורטים בסעיף [לפני העבודה בתור גוף המחשב](#).
2. במהלך התקנה או הסרה של רכיב חומרה כלשהו, ודא תמיד שהגנתו שלך מגובים כראוי.
3. הסר את הסוללה, מכסה הציר, המקלדת, הכונן האופטי, מכלול ה-LCD ומשענת כף היד מהמערכת.
4. נתק את כבל ה-USB שנותב דרך הכונן הקשיח.

5. הסר את שני הברגים שמחברים את החלק האחורי של מכלול הכונן הקשיח למחשב.

6. הסר את שני הברגים שמחברים את החלק הקדמי של מכלול הכונן הקשיח למחשב.

7. החלק את הכונן לכיוון לוח הקלט/פלט.

8. הוצא את הכונן הקשיח מהמחשב.

9. הסר את שני הברגים שמחברים את תושבת הכונן הקשיח לצדו האחד של הכונן הקשיח.

10. סובב את הכונן לצד השני.

11. הסר את שני הברגים שמחברים את תושבת הכונן הקשיח לצדו האחר של הכונן הקשיח.

12. הוצא את תושבת הכונן הקשיח מהכונן הקשיח.



[חזרה לדף התוכן](#)

לוח קלט/פלט

מדריך השירות של Dell™ Vostro™ 1220 של Dell™

⚠ אזהרה: לפני העבודה בחלק הפנימי של המחשב, קרא את המידע בנושא בטיחות המצורף למחשב. לעיון במידע על נהלים מומלצים נוספים בנושא בטיחות, בקר בדף הבית בנושא תאימות לתקינה בכתובת www.dell.com/regulatory_compliance.

הסרת לוח הקלט/פלט

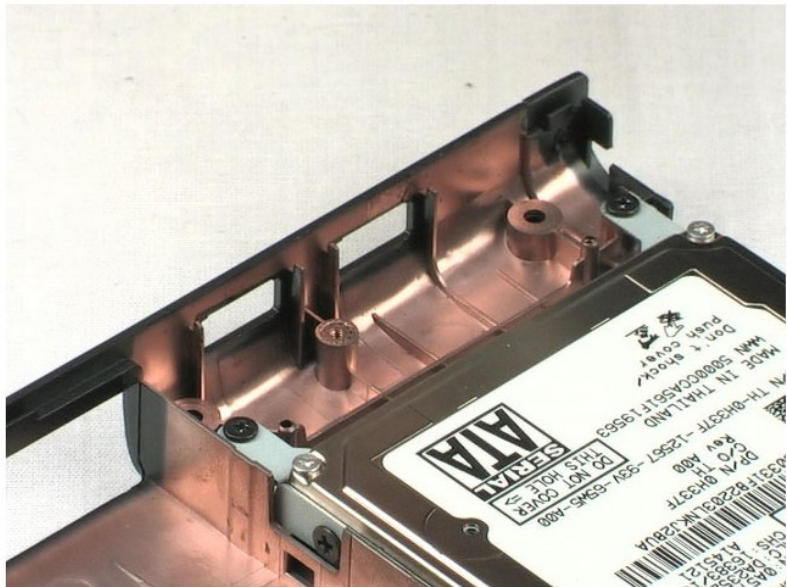


📌 הערה: ייתכן שתצטרך להתקין את Adobe Flash Player מאתר Adobe.com כדי להציג את האיווריס שלהלן.

1. בצע את התהליכים המפורטים בסעיף [לפני העבודה בתור מופ המחשב](#).
2. במהלך התקנה או הסרה של רכיב חומרה כלשהו, ודא תמיד שהנתונים שלך מוגובים כראוי.
3. הסר את הסוללה, מכסה הציר, המקלדת, הכונן האופטי, מכלול ה-LCD ומשענת כף היד מהמערכת.
4. נתק את הכבל של לוח הקלט/פלט.

5. הסר את הבורג שמאבטח את לוח הקלט/פלט.

6. הסר את לוח הקלט/פלט מהמערכת.



מאוורר

מדריך השירות של Dell™ Vostro™ 1220 של Dell™

⚠ אזהרה: לפני העבודה בחלק הפנימי של המחשב, קרא את המידע בנושא בטיחות המצורף למחשב. למידע נוסף על שיטות העבודה המומלצות בנושא בטיחות, עיין בדף הבית Regulatory Compliance שבתור: www.dell.com/regulatory_compliance.

הסרת המאוורר



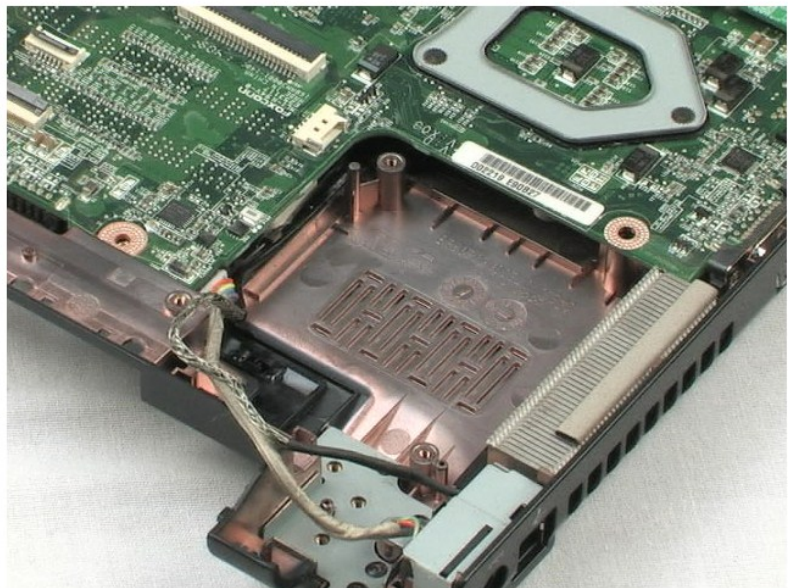
📌 הערה: ייתכן שתצטרך להתקין את Adobe Flash Player מאתר Adobe.com כדי להציג את האיורים שלהלן.

1. בצע את התהליכים המפורטים בסעיף **לפני העבודה בתור מופ המחשב**.
2. במהלך התקנה או הסרה של רכיב חומרה כלשהו, ודא תמיד שהנתונים שלך מגובים כראוי.
3. הסר את הסוללה, מכסה הציר, המקלדת, הכונן האופטי, מכלול ה-LCD ומשענת כף היד מהמערכת.
4. נתק את כבל המאוורר.

5. נתק את ניתוב הכבלים שנתבו דרך המאוורר.

6. הסר את הבורג שמחבר את המאוורר למערכת.

7. הוצא את המאוורר מהמערכת.



לוח מערכת

מדריך השירות של Dell™ Vostro™ 1220 של Dell™

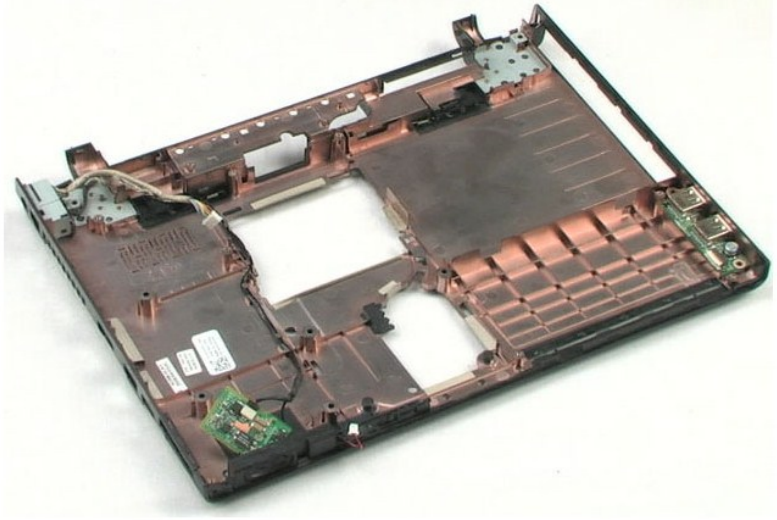
⚠ אזהרה: לפני העבודה בחלק הפנימי של המחשב, קרא את המידע בנושא בטיחות המצורף למחשב. לעיון במידע על נהלים מומלצים נוספים בנושא בטיחות, בקר בדף הבית בנושא תאימות לתקינה בכתובת www.dell.com/regulatory_compliance.

הסרת לוח המערכת



🔗 **הערה:** ייתכן שתצטרך להתקין את Adobe Flash Player מאתר Adobe.com כדי להציג את האיוורוס שלהלן.

1. בצע את התהליכים המפורטים בסעיף [לפני העבודה בתור מנהל המחשב](#).
2. במהלך התקנה או הסרה של רכיב חומרה כלשהו, ודא תמיד שהגנתונים שלך מגובים כראוי.
3. הסר את הסוללה, מכסה הצי'ר, המקלדת, הכונן האופטי, מכלול ה-LCD, משענת כף היד, מודול ה-Bluetooth, מודול ה-TPM, הכונן הקשיח, לוח הקלט/פלט ומאוורר המערכת מהמערכת.
4. נתק את כבל הרמקול מלוח המערכת.
5. נתק את כבל החשמל מלוח המערכת.
6. הסר את שלושת הברגים שמחברים את לוח המערכת לחלק הפלסטי התחתון.
7. הפוך את המערכת בעדינות על גבה.
8. הסר את הבורג שמאבטח את כבל הארקה של המודם.
9. הוצא את המודם מלוח המערכת.
10. הוצא את לוח המערכת מהמערכת.



[חזרה לדף התוכן](#)

גוף הקירור והמעבד

מדריך השירות של Vostro™ 1220 של Dell™

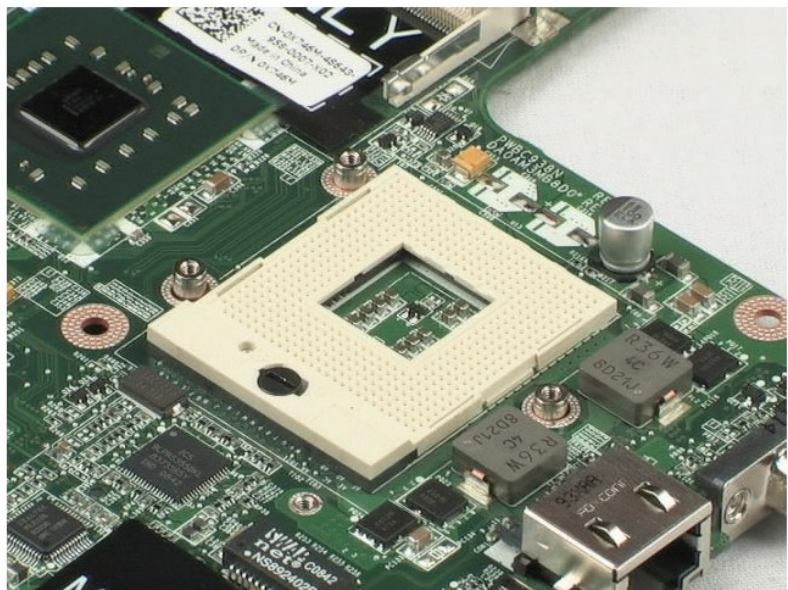
⚠ אזהרה: לפני העבודה בחלק הפנימי של המחשב, קרא את המידע בנושא בטיחות המוצר למחשב. לעיון במידע על נהלים מומלצים נוספים בנושא בטיחות, בקר בדף הבית בנושא תאימות לתקינה בכתובת www.dell.com/regulatory_compliance.

הסרת גוף הקירור והמעבד



📌 הערה: ייתכן שתצטרך להתקין את Adobe Flash Player מאתר Adobe.com כדי להציג את האירוס שלהלן.

1. בצע את התהליכים המפורטים בסעיף [לפני העבודה בתור גוף המחשב](#).
2. במהלך התקנה או הסרה של רכיב חומרה כלשהו, ודא תמיד שהנתופים שלך מגובים כראוי.
3. הסר את הסוללה, מכסה הציור, המקלדת, הכונן האופטי, מכלול ה-LCD, משענת כף היד, מודול ה-Bluetooth, מודול ה-TPM, הכונן הקשיח, לוח הקלט/פלט, מאוורר המערכת ולוח המערכת מהמחשב.
4. שחרר את שלושת הברגים שמחברים את גוף הקירור ללוח המערכת.
5. הוצא את גוף הקירור מלוח המערכת.
6. באמצעות מברג שטוח, סובב את פיקת המעילה נגד כיוון השעון.
7. הוצא את המעבד מהשקע שלו.



מודם

מדריך השירות של Dell™ Vostro™ 1220 של Dell™

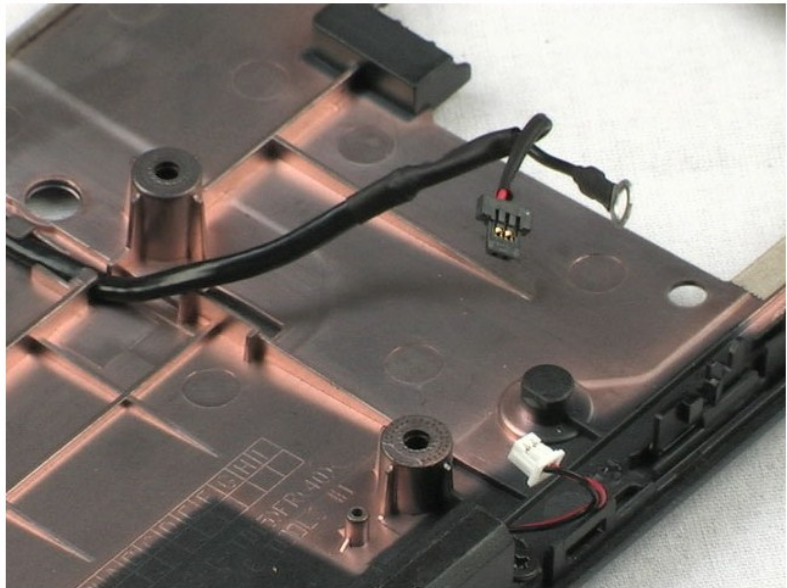
⚠ אזהרה: לפני העבודה בחלק הפנימי של המחשב, קרא את המידע בנושא בטיחות המצורף למחשב. לעיון במידע על נהלים מומלצים נוספים בנושא בטיחות, בקר בדף הבית בנושא תאימות לתקינה בכתובת www.dell.com/regulatory_compliance.

הסרת המודם



🖱 הערה: ייתכן שתצטרך להתקין את Adobe Flash Player מאתר Adobe.com כדי להציג את האירוסים שלהלן.

1. בצע את התהליכים המפורטים בסעיף [לפני העבודה בתור מף המחשב](#).
2. במהלך התקנה או הסרה של רכיב חומרה כלשהו, ודא תמיד שהנתונים שלך מגובים כראוי.
3. הסר את הסוללה, מכסה הציר, המקלדת, הכונן האופטי, מכלול ה-LCD, משענת כף היד, מודול ה-Bluetooth, מודול ה-TPM, הכונן הקשיח, לוח הקלט/פלט, מאוורר המערכת ולוח המערכת מהמערכת.
4. נתק את כבל המודם מהמודם והסר אותו מהמערכת.



רמקול

מדריך השירות של Dell™ Vostro™ 1220 של Dell™

⚠ אזהרה: לפני העבודה בחלק הפנימי של המחשב, קרא את המידע בנושא בטיחות המצורף למחשב. לעיון במידע על נהלים מומלצים נוספים בנושא בטיחות, בקר בדף הבית בנושא תאימות לתקינה בכתובת www.dell.com/regulatory_compliance.

הסרת הרמקול



🖱 הערה: ייתכן שתצטרך להתקין את Adobe Flash Player מאתר Adobe.com כדי להציג את האירוס שלהלן.

1. בצע את התהליכים המפורטים בסעיף [לפני העבודה בתור מנהל המחשב](#).
2. במהלך התקנה או הסרה של רכיב חוזרה כלשהו, ודא תמיד שהנתופים שלך מגובים כראוי.
3. הסר את הסוללה, המקלדת, לוח הגישה, מכלול ה-LCD ולוח המערכת מהמערכת.
4. נתק את כבל הרמקול מלוח המערכת.

5. הסר את שני הברגים שמחברים את הרמקול לחלק הפלסטי התחתון.

6. הסר את הרמקול מהמערכת.



לוח ה-LCD הקדמי

מדריך השירות של Dell™ Vostro™ 1220 של Dell™

⚠ אזהרה: לפני העבודה בחלק הפנימי של המחשב, קרא את המידע בנושא בטיחות המצורף למחשב. לעיון במידע על נהלים מומלצים נוספים בנושא בטיחות, בקר בדף הבית בנושא תאימות לתקינה בכתובת www.dell.com/regulatory_compliance.

הסרת לוח ה-LCD הקדמי



📄 הערה: ייתכן שתצטרך להתקין את Adobe Flash Player מאתר Adobe.com כדי להציג את האיוורוס שלהלן.

1. בצע את התהליכים המפורטים בסעיף [לפני העבודה בתור מופ המחשב](#).
2. במהלך התקנה או הסרה של רכיב חומרה כלשהו, ודא תמיד שהנתונים שלך מגובים כראוי.
3. הסר את הסוללה, מכסה הציר, המקלדת, הכונן האופטי ומכלול ה-LCD מהמערכת.
4. שחרר בעדינות את לוח ה-LCD הקדמי ממכלול ה-LCD.

5. הוצא את לוח ה-LCD הקדמי ממכלול ה-LCD.



הופך תצוגת ה-LCD

מדריך השירות של Dell™ Vostro™ 1220 של Dell™

⚠ אזהרה: לפני העבודה בחלק הפנימי של המחשב, קרא את המידע בנושא בטיחות המצורף למחשב. לעיון במידע על נהלים מומלצים נוספים בנושא בטיחות, בקר בדף הבית בנושא תאימות לתקינה בכתובת www.dell.com/regulatory_compliance.

הסרת הופך תצוגת ה-LCD

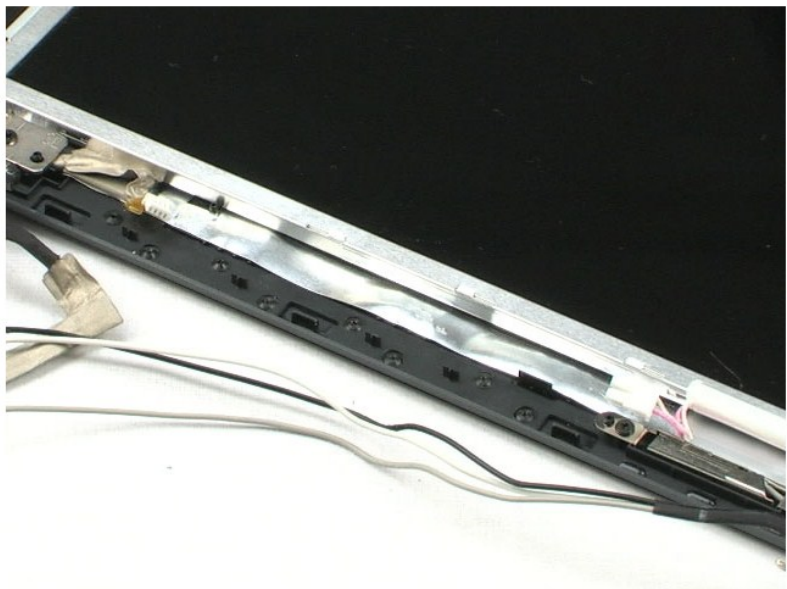


📌 הערה: ייתכן שתצטרך להתקין את Adobe Flash Player מאתר Adobe.com כדי להציג את התרשימים להלן.

1. בצע את התהליכים המפורטים בסעיף [לפני העבודה בתור מופ המחשב](#).
2. במהלך התקנה או הסרה של רכיב חומרה כלשהו, ודא תמיד שהנתונים שלך מגובים כראוי.
3. הסר את הסוללה, מכסה הציור, המקלדת, הכונן האופטי, מכלול ה-LCD ולוח ה-LCD הקדמי מהמערכת.
4. נתק את הכבל מהופך התצוגה.

5. נתק את הכבל הנספף מהופך התצוגה.

6. הסר את הופך תצוגת ה-LCD ממכלול ה-LCD.



מצלמת LCD

מדריך השירות של Vostro™ 1220 של Dell™

⚠️ אזהרה: לפני העבודה בחלק הפנימי של המחשב, קרא את המידע בנושא בטיחות המצורף למחשב. לעיון במידע על נהלים מומלצים נוספים בנושא בטיחות, בקר בדף הבית בנושא תאימות לתקינה בכתובת www.dell.com/regulatory_compliance.

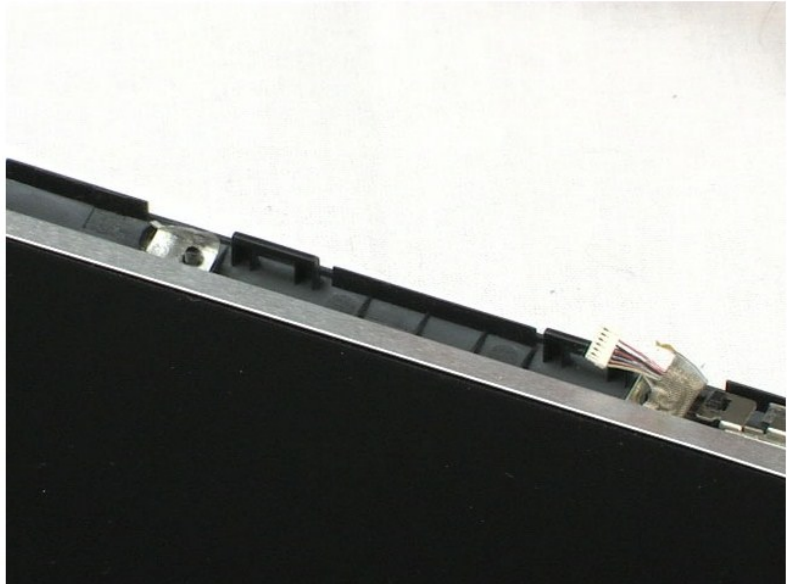
הסרת מצלמת ה-LCD



🖱️ הערה: ייתכן שתצטרך להתקין את Adobe Flash Player מאתר Adobe.com כדי להציג את האירוס שלהלן.

1. בצע את התהליכים המפורטים בסעיף [לפני העבודה בתור גוף המחשב](#).
2. במהלך התקנה או הסרה של רכיב חומרה כלשהו, ודא תמיד שהנתונים שלך מגובים כראוי.
3. הסר את הסוללה, מכסה הצ'יפ, המקלדת, הכונן האופטי, מכלול ה-LCD ולוח ה-LCD הקדמי מהמערכת.
4. נתק את כבל המצלמה מהמצלמה.

5. הסר את המצלמה ממכלול ה-LCD.



צג ה-LCD

מדריך השירות של Dell™ Vostro™ 1220 של Dell™

⚠ אזהרה: לפני העבודה בחלק הפנימי של המחשב, קרא את המידע בנושא בטיחות המצורף למחשב. לעיון במידע על נהלים מומלצים נוספים בנושא בטיחות, בקר בדף הבית בנושא תאימות לתקינה בכתובת www.dell.com/regulatory_compliance.

הסרת צג ה-LCD



📌 הערה: ייתכן שתצטרך להתקין את Adobe Flash Player מאתר Adobe.com כדי להציג את האיוורוס שלהלן.

1. בצע את התהליכים המפורטים בסעיף [לפני העבודה בתור מופ המחשב](#).
2. במהלך התקנה או הסרה של רכיב חומרה כלשהו, ודא תמיד שהנתונים שלך מגובים כראוי.
3. הסר את הסוללה, מכסה הציר, המקלדת, הכונן האופטי, מכלול ה-LCD ולוח ה-LCD הקדמי מהמערכת.
4. נתק את כבל המצלמה מהמצלמה.

5. נתק את הכבל הלבן והוורוד מהופך תצוגת ה-LCD.

6. הסר את ששת הברגים שמחברים את צג ה-LCD למכלול ה-LCD.

7. הפוך את צג ה-LCD.

8. נתק את כבל ה-LCD מצג ה-LCD.

9. הוצא את צג ה-LCD מהחלק הפלסטי של ה-LCD.



[חזרה לדר המוכן](#)

מסילות LCD

מדריך השירות של Vostro™ 1220 של Dell™

⚠ אזהרה: לפני העבודה בחלק הפנימי של המחשב, קרא את המידע בנושא בטיחות המצורף למחשב. לעיון במידע על נהלים מומלצים נוספים בנושא בטיחות, בקר בדף הבית בנושא תאימות לתקינה בכתובת www.dell.com/regulatory_compliance.

הסרת מסילות ה-LCD



📌 **הערה:** ייתכן שתצטרך להתקין את Adobe Flash Player מאתר Adobe.com כדי להציג את האירוס שלהלן.

1. בצע את התהליכים המפורטים בסעיף [לפני העבודה בתור מופ המחשב](#).
2. במהלך התקנה או הסרה של רכיב חומרה כלשהו, ודא תמיד שהנתונים שלך מגובים כראוי.
3. הסר את הסוללה, מכסה הצי'ר, המקלדת, הכונן האופטי, מכלול ה-LCD, לוח ה-LCD הקדמי וצג ה-LCD מהמערכת.
4. הסר את שני הברגים מאחת ממסילות ה-LCD.

5. הסר את מסילת ה-LCD מצג ה-LCD.

6. הפוך סביב את צג ה-LCD.

7. הסר את שני הברגים ממסילת ה-LCD האחרת.

8. הסר את מסילת ה-LCD הנוותרת מצג ה-LCD.



[חזרה לדף התוכן](#)

צירי ה-LCD

מדריך השירות של Dell™ Vostro™ 1220 של Dell™

⚠ אזהרה: לפני העבודה בחלק הפנימי של המחשב, קרא את המידע בנושא בטיחות המצורף למחשב. לעיון במידע על נהלים מומלצים נוספים בנושא בטיחות, בקר בדף הבית בנושא תאימות לתקינה בכתובת www.dell.com/regulatory_compliance.

הסרת צירי ה-LCD



📌 הערה: ייתכן שתצטרך להתקין את Adobe Flash Player מאתר Adobe.com כדי להציג את האיוורוס שלהלן.

1. בצע את התהליכים המפורטים בסעיף [לפני העבודה בתור מופ המחשב](#).
2. במהלך התקנה או הסרה של רכיב חומרה כלשהו, ודא תמיד שהנתונים שלך מגובים כראוי.
3. הסר את הסוללה, מכסה הציר, המקלדת, הכונן האופטי, מכלול ה-LCD, לוח ה-LCD הקדמי וצג ה-LCD מהמערכת.
4. הסר את הבורג שמאבטח את הציר הימני.

5. הסר את הציר הימני.

6. הסר את הבורג שמאבטח את הציר השמאלי.

7. הסר את הציר השמאלי.



טיפול במחשב

מדריך השירות של Dell™ Vostro™ 1220 של Dell™

- לפני העבודה בתוך גוף המחשב
- כלי עבודה מומלצים
- כיבוי המחשב
- לאחר העבודה בתוך גוף המחשב

לפני העבודה בתוך גוף המחשב

פעל לפי הנחיות הבטיחות הבאות כדי לסייע בהגנה על המחשב מפני נזק אפשרי וכדי לסייע בהבטחת בטיחותך האישית. אלא אם כן צוין אחרת, כל הליך המפורט במסמך זה מניח שמתקיימים התנאים הבאים:

- ביצעת את השלבים שמפורטים להלן.
- קראת את מידע הבטיחות הנלווה למחשב.
- רכיב ניתן להחלפה או - אם נרכש בנפרד - להתקנה על ידי ביצוע הליך ההסרה בסדר הפוך.

⚠ אזהרה: לפני העבודה בחלק הפנימי של המחשב, קרא את המידע בנושא בטיחות המצורף למחשב. לעיון במידע על נהלים מומלצים נוספים בנושא בטיחות, בקר בדף הבית בנושא תאימות לתקינה בכתובת www.dell.com/regulatory_compliance.

⚠ זהירות: חייקונים רבים ניתנים לביצוע על ידי טכנאי שירות מוסמך בלבד. עליך לבצע רק פתרון בעיות וחייקונים פשוטים כפי שמפורט בתיעוד המוצר, או בהתאם להנחיות צוות השירות והתמיכה דרך הרשת, או בטלפון. האחריות אינה מכסה נזק שייגרם עקב טיפול שאינו מאושר על ידי Dell. יש לקרוא ולפעול בהתאם להוראות הבטיחות המצורפות למוצר.

⚠ זהירות: כדי למנוע פריקה אלקטרוסטטית, פרוק מעצמך חשמל סטטי באמצעות רצועת הארקה לפרק היד או נגיעה במשטח מתכת לא צבוע, כגון מחבר בגב המחשב.

⚠ זהירות: טפל ברכיבים ובכרטיסים בזהירות. אל תיגע ברכיבים או במגענים בכרטיס. החזק כרטיס בקצוות או בתושבת ההרכבה ממתכת. יש לאחוז ברכיבים, כגון מעבד, בקצוות ולא בפינים.

⚠ זהירות: בעת ניתוק כבל, יש למשוך את המחבר או את לשונית המשיכה שלו ולא את הכבל עצמו. כבלים מסוימים מצוידים במחברים עם לשוניות נעילה; בעת ניתוק כבל מסוג זה, לחץ פנימה על לשוניות הנעילה לפני ניתוק הכבל. בעת הפירודת מתברם, החזק אותם ישר כדי למנוע כיפוף של הפינים שלהם. נוסף על כך, לפני חיבור כבל, ודא ששני המחברים מכוונים ומיושרים כהלכה.

🖱 הערה: הצבע של המחשב ורכיבים מסוימים עשויים להיראות שונה מהמוצג במסמך זה.

כדי למנוע נזק למחשב, בצע את השלבים הבאים לפני תחילת העבודה בתוך המחשב.

- דא שמשטח העבודה שטוח ונקי כדי למנוע שריטות על כיסוי המחשב.
- כבה את המחשב (ראה [כיבוי המחשב](#)).
- אם המחשב מחובר להתקן עגינה (מעגן), כגון בסיס מדיה אופטי או סוללה, נתק אותו מהתקן העגינה.

⚠ זהירות: כדי לנתק כבל רשת, תחילה נתק את הכבל מהמחשב ולאחר מכן נתק אותו מהתקן הרשת.

- נתק את כל כבלי הרשת מהמחשב.
- נתק את המחשב ואת כל ההתקנים המחוברים משקעי החשמל שלהם.
- סגור את הצג, הפוך את המחשב והנח אותו על משטח עבודה שטוח.

⚠ זהירות: כדי למנוע גרימת נזק ללוח המערכת, הסר את הסוללה הראשית לפני הטיפול במחשב.

- הסר את הסוללה הראשית (ראה [הסרת הסוללה](#)).
- הפוך את המחשב בחזרה.
- פתח את הצג.
- לחץ על לחצן ההפעלה כדי להאריק את לוח המערכת.

⚠ זהירות: כדי למנוע התחשמלות, נתק תמיד את המחשב משקע החשמל לפני פתיחת הצג.

⚠ זהירות: לפני נגיעה ברכיבים בתוך המחשב, גע במשטח מתכת לא צבוע, כגון המתכת בגב המחשב, כדי לפרוק מעצמך חשמל סטטי. במהלך העבודה, גע מדי פעם במשטח מתכת לא צבוע כדי לפרוק כל חשמל סטטי, העלול לפגוע ברכיבים פנימיים.

- הסר מהחריצים המתאימים כרטיסי ExpressCard או כרטיסי Smart Card המותקנים במחשב.
- הסר את הכונן הקשיח (ראה [הסרת הכונן הקשיח](#)).

כלי עבודה מומלצים

כדי לבצע את ההליכים המתוארים במסמך זה, ייתכן שתזדקק לכלים הבאים:

- מברג קטן בעל ראש שטוח
- מברג פיליפס מס' 0
- מברג פיליפס מס' 1
- סמן קטן מפלסטיק
- תקליטור של תוכנית עדכון Flash BIOS

כיבוי המחשב

⚠ זהירות: כדי למנוע אובדן נתונים, לפני כיבוי המחשב שמור וסגור את כל הקבצים הפתוחים וצא מכל התוכניות הפתוחות.

- כבה את מערכת ההפעלה:

- Windows Vista®: ב-1

לחץ על התחל  , לאחר מכן לחץ על החץ בפינה הימנית התחתונה בתפריט התחל כמוצג להלן, ולאחר מכן לחץ על כיבוי.



• Windows® XP:

לחץ על Start (התחל) ← Turn Off Computer ← (כיבוי המחשב) כיבוי.

המחשב כבה עם השלמת תהליך הכיבוי של מערכת ההפעלה.

2. ודא שהמחשב וכל ההתקנים המחוברים כבויים. אם המחשב וההתקנים המחוברים לא כבו אוטומטית בעת כיבוי מערכת ההפעלה, לחץ לחיצה ארוכה על לחצן ההפעלה למשך 4 שניות לערך כדי לכבותם.

לאחר העבודה בתוך גוף המחשב

לאחר השלמת הליכי ההחלפה, הקפד לחבר התקנים חיצוניים, כרטיסים, כבלים וכדומה לפני הפעלת המחשב.

△ **זהירות:** כדי שלא לגרום נזק למחשב, השתמש אך ורק בסוללה שנועדה לשימוש במחשב מסוים זה של Dell. אין להשתמש בסוללות שנועדו לשימוש במחשבים אחרים של Dell.

1. חבר התקנים חיצוניים כלשהם, כגון משכפל יציאות, סוללה או בסיס מדיה, והשב למקומם כרטיסים כלשהם, כגון ExpressCard.
2. חבר למחשב את כבלי הטלפון או הרשת.

△ **זהירות:** לחיבור כבל רשת, תחילה חבר את הכבל להתקן הרשת ואז חבר אותו למחשב.

3. החזר את [סוללה](#) למקומה.
4. חבר את המחשב ואת כל ההתקנים המחוברים אל השקעים החשמליים שלהם.
5. הפעל את המחשב.

[חזרה לדף התוכן](#)